

WinPower

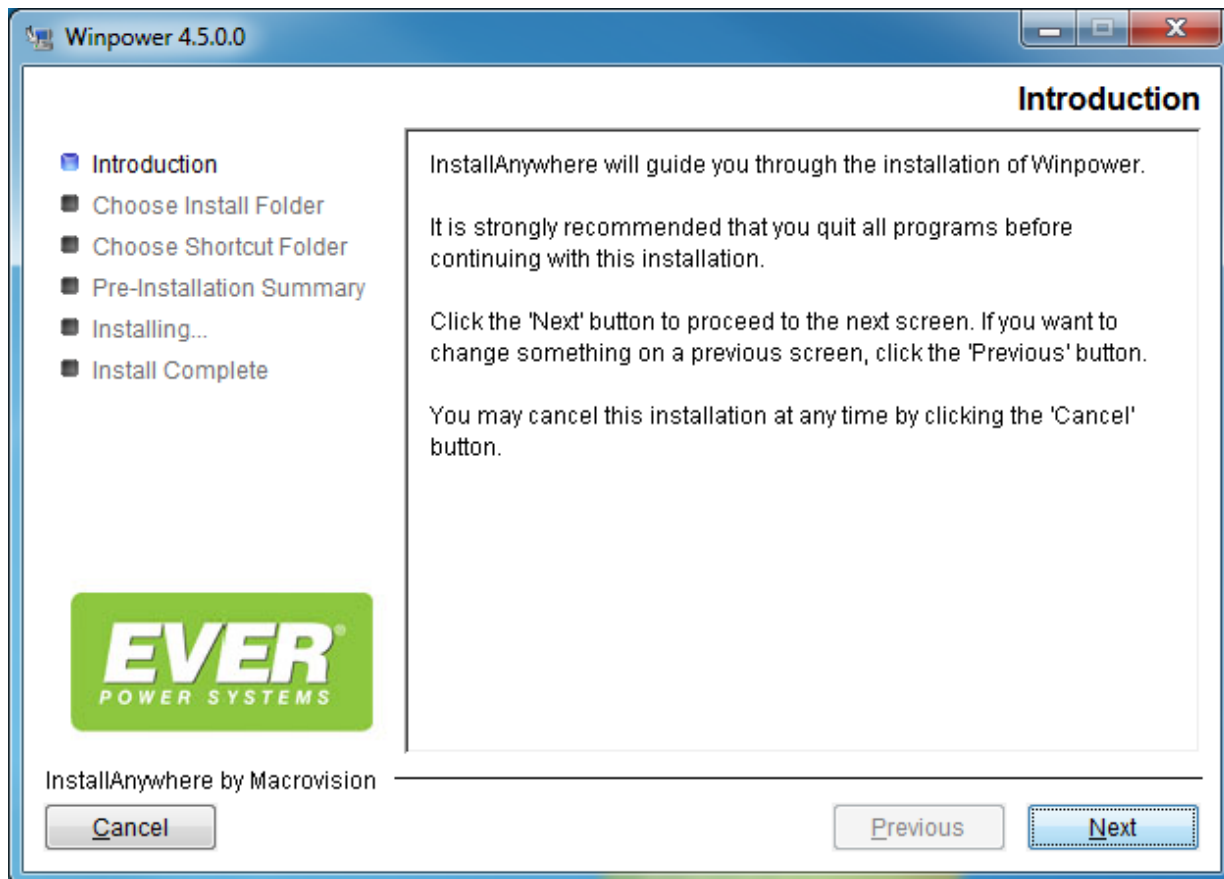
Professional UPS Monitoring Software



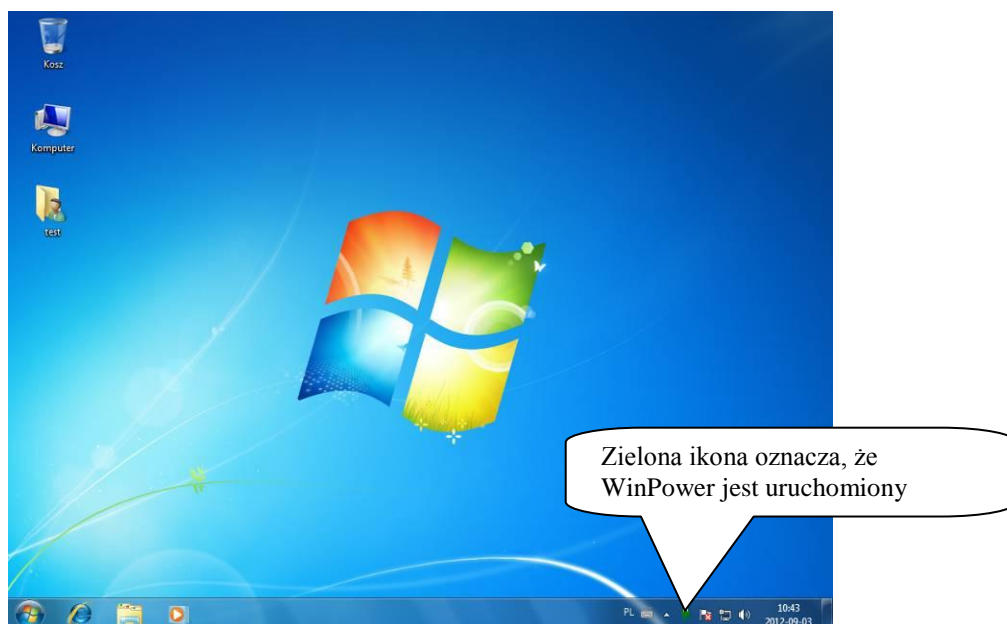
EVER Sp. z o.o.
ul. Grudzinskiego 30, 62-020 Swarzędz
www.ever.eu, ups@ever.eu
tel. +48 61 6500 400, faks +48 61 6510 927

WinPower – INSTALACJA I KONFIGURACJA

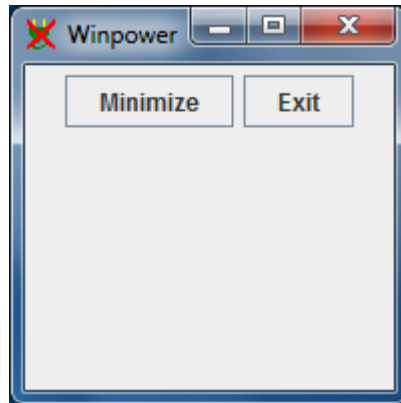
- A. Po uruchomieniu pliku instalacyjnego należy kierować się wskazówkami podczas instalacji.



- B. Oprogramowanie uruchamia się automatycznie po starcie Systemu Operacyjnego. WinPower pojawia się jako zielona wtyczka na pasku zadań (obok zegara).



- C. Jeśli WinPower jest uruchomiony i użytkownik ponownie uruchomi to oprogramowanie, ukáže się okno z opcjami „Minimalizacja” oraz „Wyjście” (obraz poniżej). Jeśli takie okno się pojawi, oznacza to, że program został uruchomiony powtórnie.

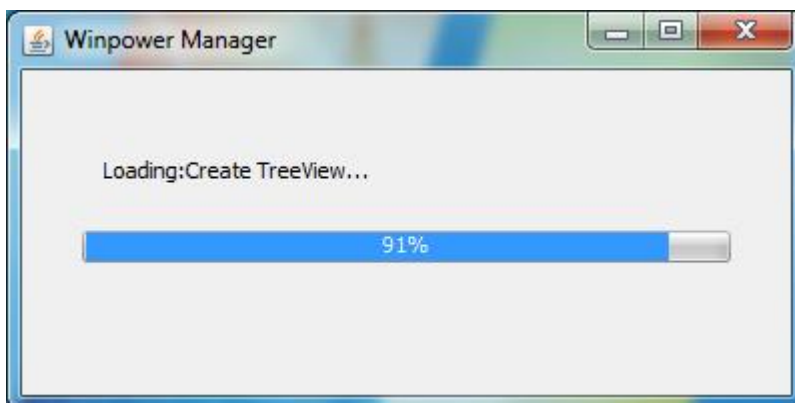


- D. Po uruchomieniu system operacyjny oraz oprogramowania WinPower, po kliknięciu prawym przyciskiem myszki na zieloną ikonę wtyczki oraz wybraniu opcji „Start Monitor” ukáže się główne okno oprogramowania.

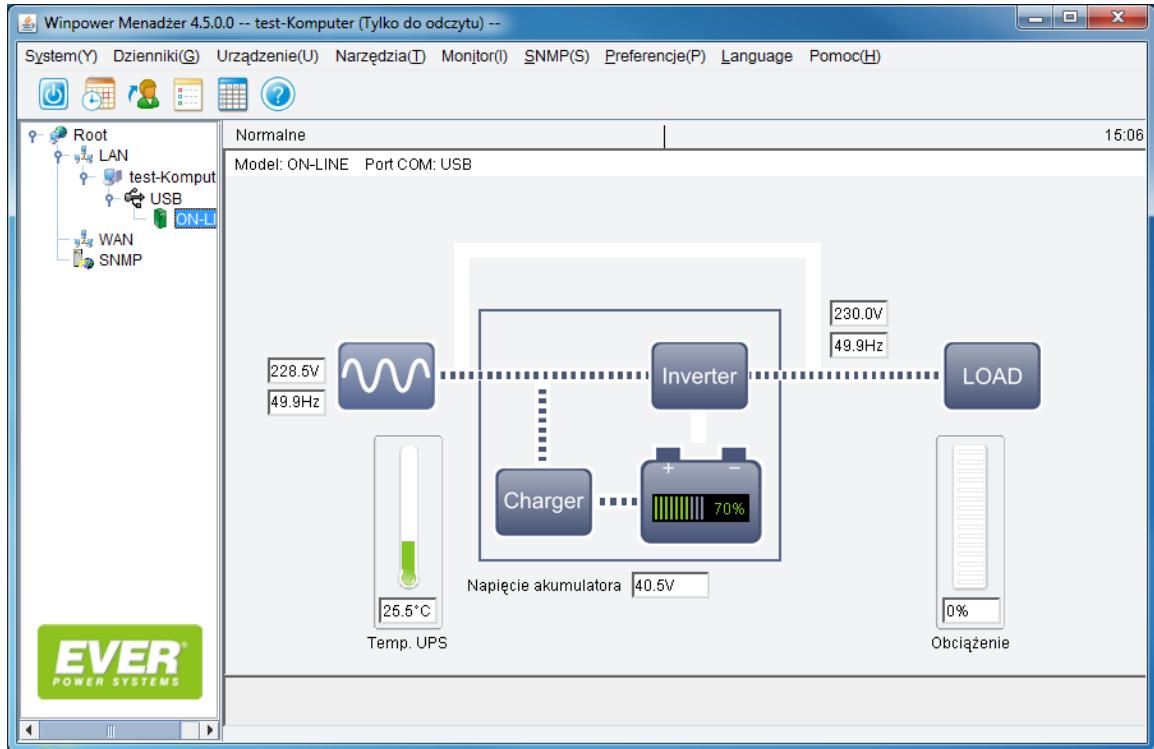


- E. Po wykonaniu czynności z punktu D następuje ładowanie oprogramowania. Po tym, jak pasek postępu osiągnie 100% ukáže się główne okno oprogramowania.

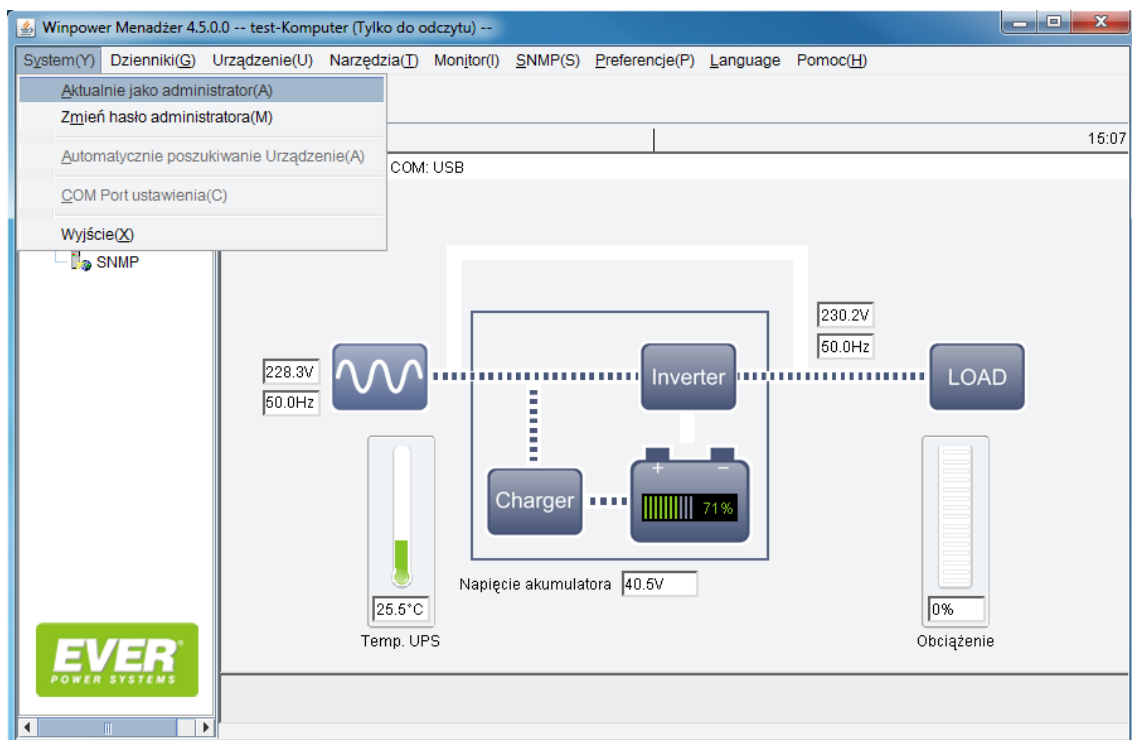
F.

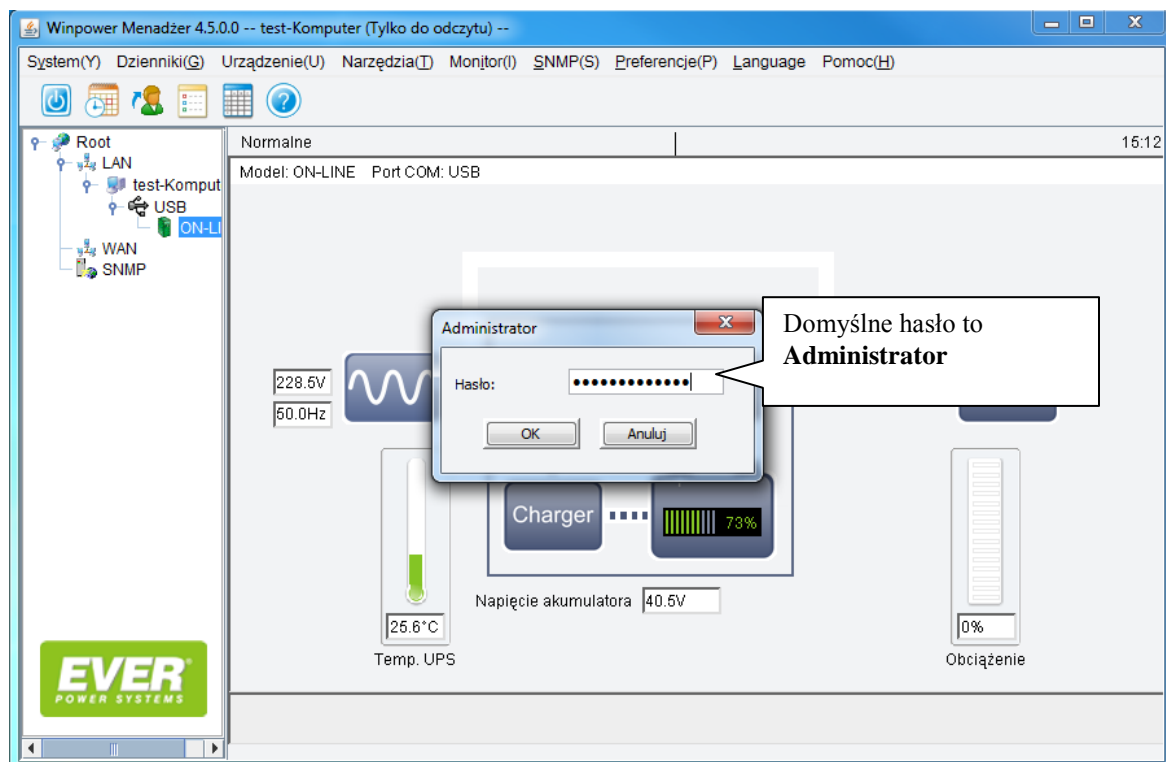


- G. Poniżej główne okno oprogramowania. Domyślnie, oprogramowanie uruchamia się w trybie „do odczytu”. Oznacza to brak możliwości zmiany ustawień oprogramowania lub zasilacza UPS. Przejście w tryb, w którym możliwa jest zmiana ustawień następuje po zalogowaniu jako administrator.

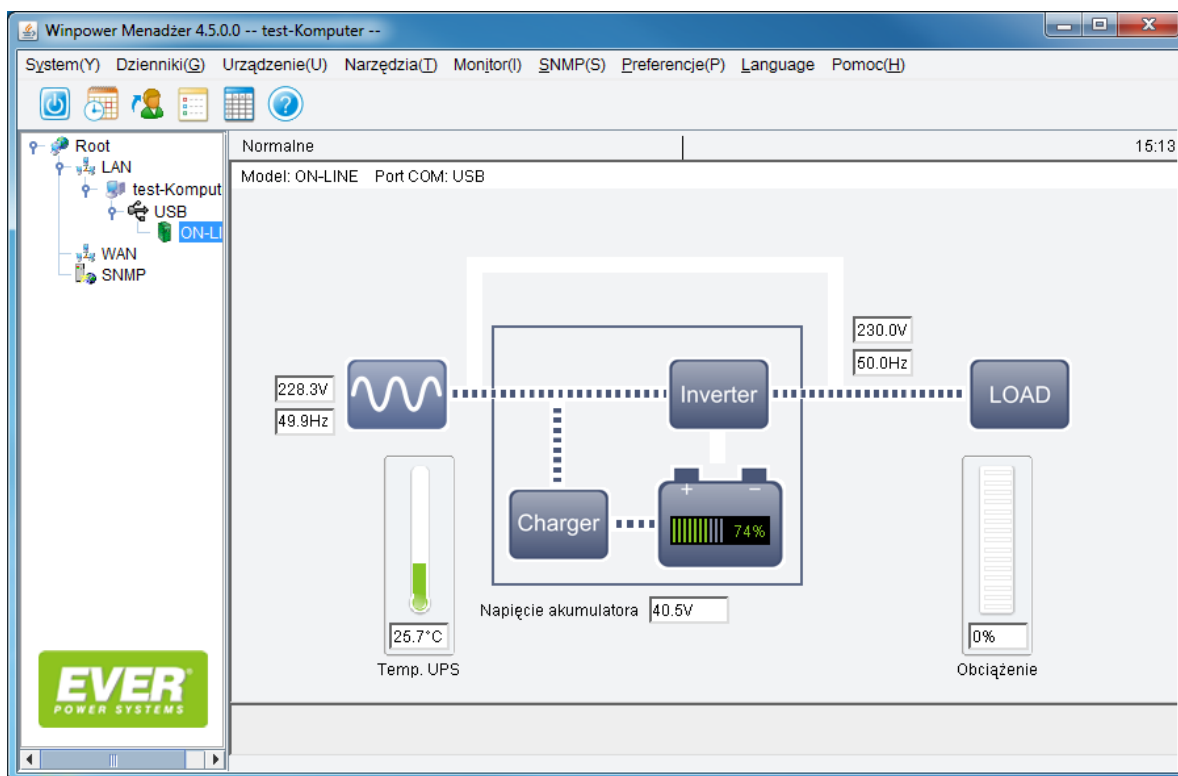


- H. Zmiana ustawień w WinPower wymaga zalogowania jako Administrator. Dokonuje się tego w opcję „Aktualnie jako administrator” w sekcji System. Domyślne hasło to Administrator.

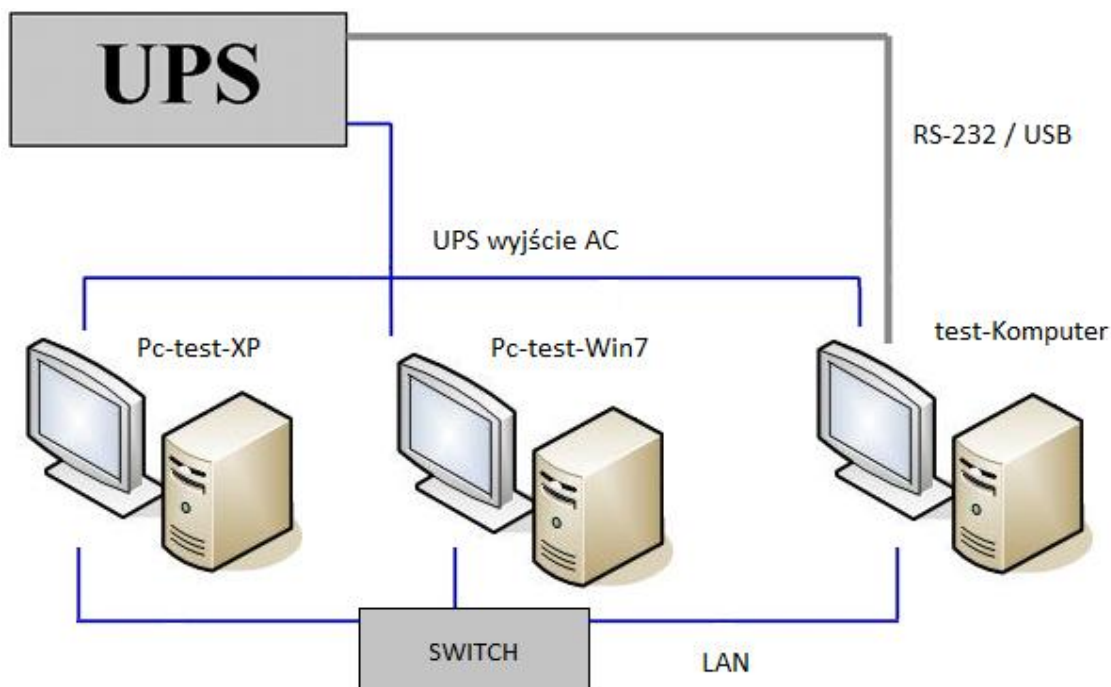





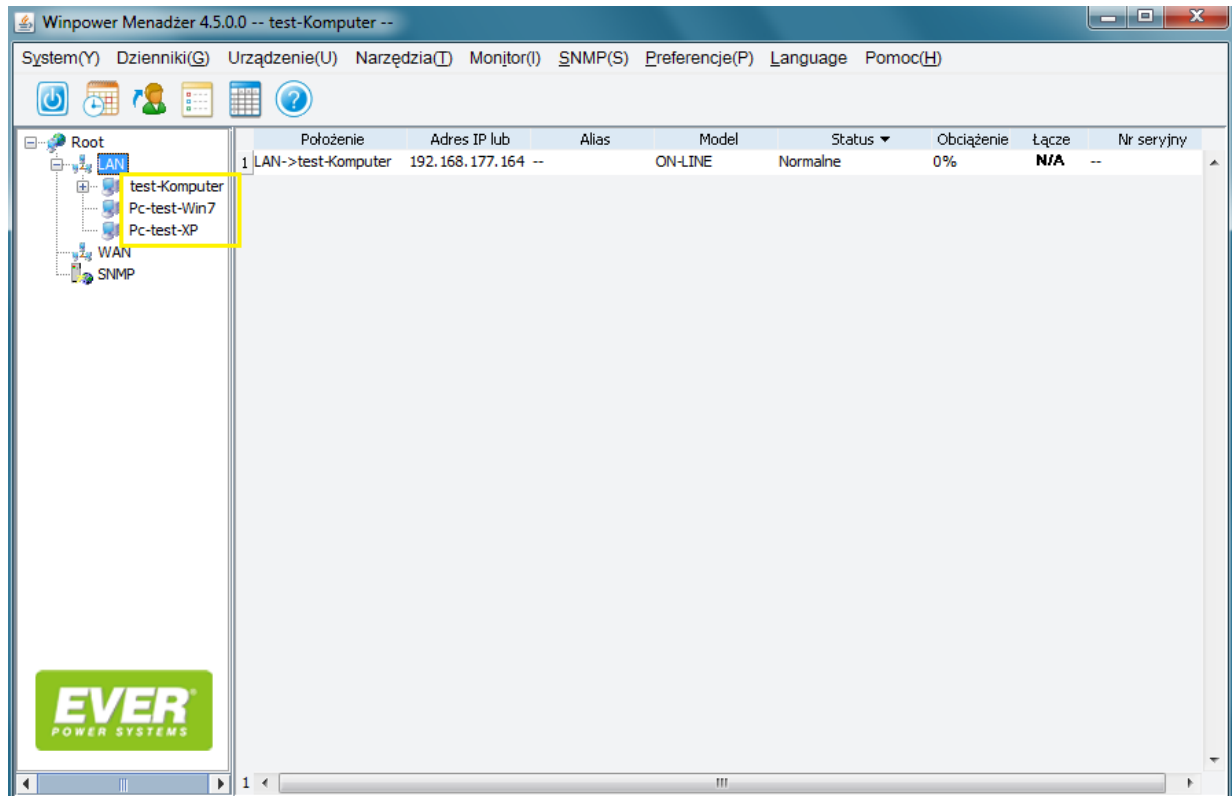
- I. Po zalogowaniu nie ma już Informacji "Tylko do odczytu". Istnieje za to możliwość dostępu do wielu opcji i skonfigurowania ustawień oprogramowania i zasilacza UPS.



WYJAŚNIENIE “PARAMETRÓW WYŁĄCZANIA”



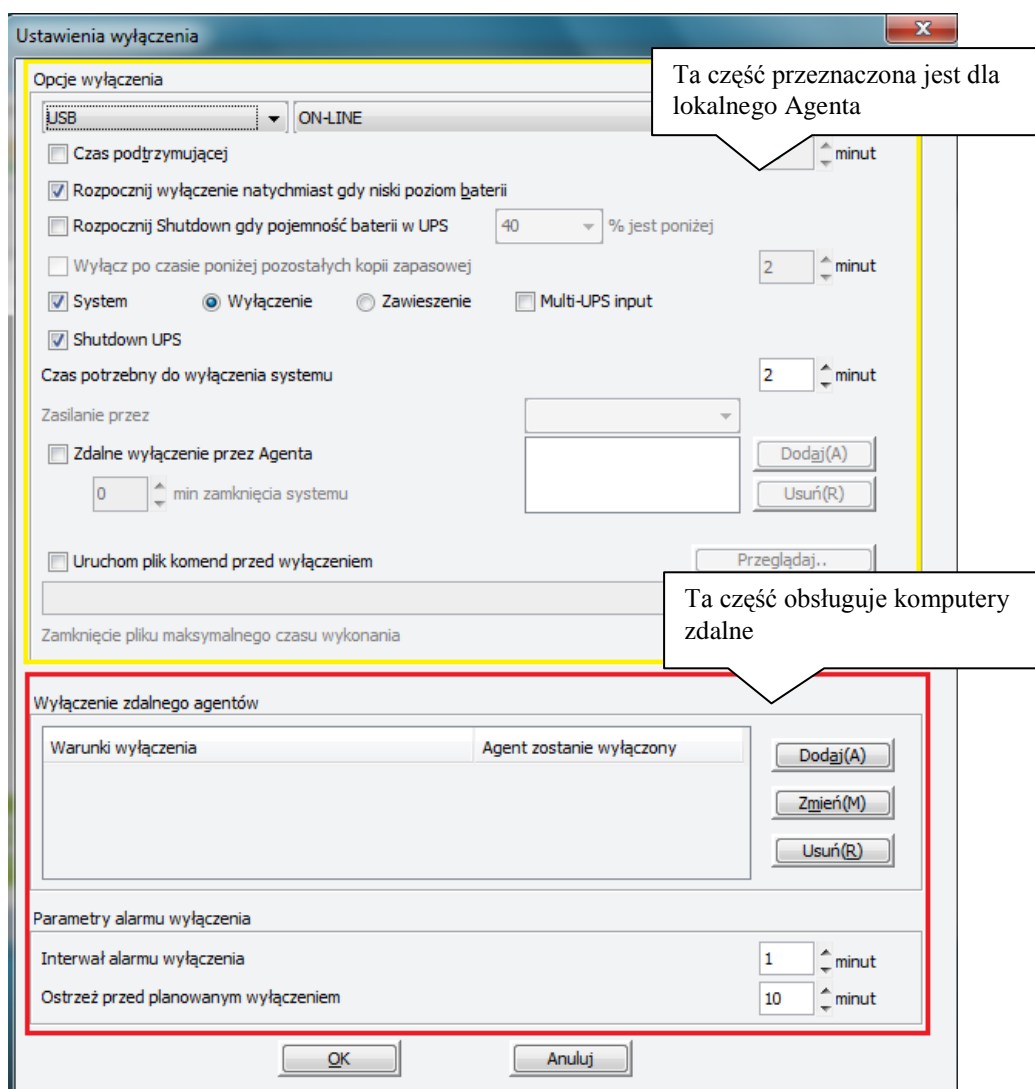
1. Korzystanie z funkcji zdalnego zarządzania/monitoring, wymaga podobnej konfiguracji połączeń, jak uwidoczniiono na grafice powyżej.
2. Wszystkie zarządzane komputery powinny mieć zainstalowane oprogramowanie WinPower, będące interfejsem dla zdalnego wyłączenia systemu. Jeśli WinPower nie będzie zainstalowany na tych komputerach, nie będzie możliwości zarządzania nimi.
3. Z tego powodu, iż w przypadku komputerów Pc-test-XP oraz Pc-test-Win7 nie ma połączenia z zasilaczem, w WinPower ukaże się komunikat o braku połączenia. Ponadto, można będzie zauważyć, że te komputery nie są opatrzone znacznikiem  przed nazwą komputera w monitorze oprogramowania WinPower.



4. Jeśli wszystkie komputery współistnieją w tym samej podsieci, oprogramowanie wykryje wszystkie te komputery, na których zainstalowane jest oprogramowanie WinPower i ukaże je automatycznie w lewej części okna WinPower, jak wyżej: test-Komputer, PC-test-XP, PC-test-Win7.

Uwaga: Pojęcie podsieć oznacza, tyle, że np. dla adresacji rozpoczynającej się od liczby 192, trzy pierwsze liczby adresu IP są identyczne (dla maski sieci /24).

5. Jeśli adres IP jest adresacją podsieci Agenta, zachodzi konieczność ręcznego wpisania adresu IP zarządzanego UPS: "Monitorowanie"->"Zdalne monitorowanie urządzenia".
6. Opcje w oknie "Urządzenie"->"Parametry wyłączenia" dzieli się funkcjonalnie na dwie części.



7. Istnieją trzy parametry, które mają wpływ na czas podtrzymania systemu lokalnego Agent'a przez UPS:

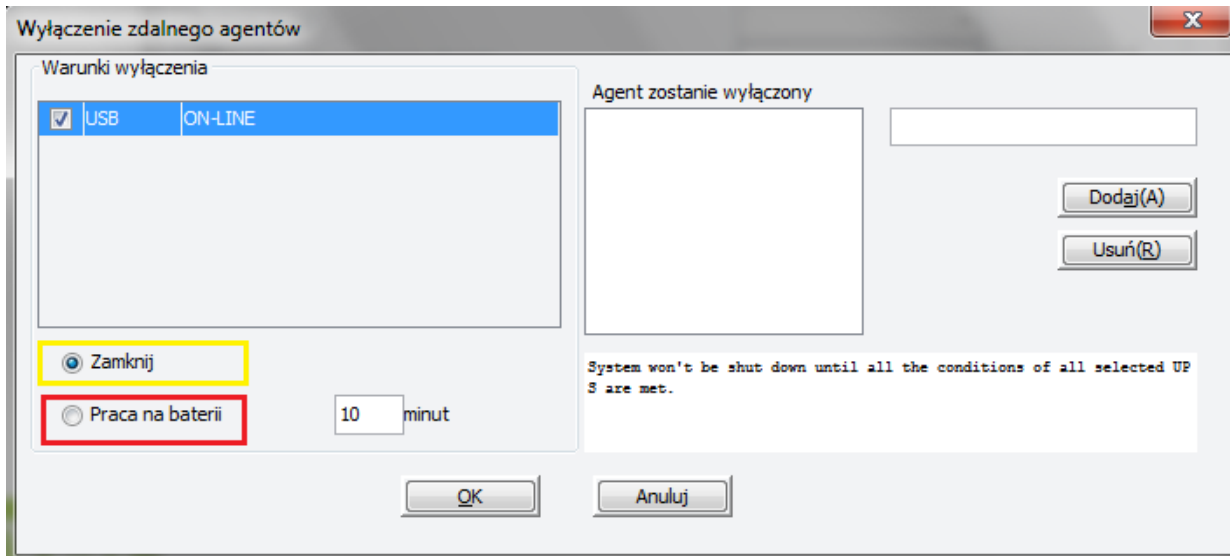
- A. Czas podtrzymania na baterii (w minutach)
- B. Rozpocznij wyłączenie natychmiast, gdy niski poziom akumulatora
- C. Czas potrzebny do wyłączenia systemu (w minutach)

7-1. W stanie podtrzymania baterijnego, kiedy minie czas podtrzymania baterii (A), oprogramowanie WinPower wyśle do systemu operacyjnego polecenie zamknięcia. Następnie, po odliczeniu czasu potrzebnego do wyłączenia systemu (C) nastąpi automatyczne przejście zasilacza UPS w stan oczekiwania. Całkowity czas pracy na baterii musi być wyliczony na (A+C) minut.

7-2. Jeśli uruchomiona zostanie funkcja z pkt B, a UPS przejdzie w tryb baterijny i w tym stanie UPS poinformuje o niskim poziomie baterii, WinPower wyśle do systemu operacyjnego polecenie zamknięcia. Dalej, po odliczeniu czasu potrzebnego do wyłączenia systemu (C) nastąpi automatyczne przejście zasilacza UPS w stan oczekiwania.

7-3. Jeśli funkcja z pkt B zostanie wyłączona, a UPS przejdzie w tryb baterijny, to pomimo alarmu o niskim poziomie baterii system nie będzie zamknięty. Jeśli okaże się, że UPS nie będzie mógł zapewnić pracy na baterii w czasie z pkt. A, to UPS i komputer PC wyłączą się niezwłocznie, gdy bateria będzie wyczerpana. Jeśli jednak UPS będzie mógł zapewnić pracę w czasie z pkt. A, to po osiągnięciu w trybie baterijnym tego czasu WinPower wyśle do systemu operacyjnego polecenie zamknięcia. Dalej, po odliczeniu czasu potrzebnego do wyłączenia systemu (C) nastąpi automatyczne przejście zasilacza UPS w stan oczekiwania.

8. Rozróżnić można również dwie funkcje opcji "Wyłączenie zdalnych agentów".



Opcja "Zamknij" oznacza, że kiedy UPS skomunikowany z Agentem przechodzi w tryb oczekiwania, WinPower wysyła polecenie zamknięcia do zdalnych komputerów PC, których adresy IP zostały dodane do listy.

Opcja "Praca na baterii" oznacza, że kiedy UPS skomunikowany z Agentem pracuje na baterii przez określoną liczbę minut, WinPower wysyła polecenia zamknięcia do zdalnych komputerów PC, których adresy IP zostały dodane do listy.

Czas ten możesz skonfigurować, jeśli wybierzesz tę opcję.

Jeśli na liście warunków wyłączenia jest więcej niż jeden zasilacz UPS, to istnieje możliwość ustawienia różnych warunków wyłączenia dla każdego zasilacza.

Na przykład, jeśli na tejże liście są dwa zasilacze UPS (UPS A i UPS B), zasilające zdalnego agenta w tym samym czasie, to po zaniku napięcia agent ten będzie bezpiecznie zamknięty. Ustawienie warunku wyłączenia zasilaczy UPS A i UPS B spowoduje to, że zdalny agent nie będzie wyłączony, jeśli nie zostaną spełnione wszystkie z warunków.

9. Poniżej ustawienia w Agencie.

Opcje wyłączenia

USB ON-LINE

Czas podtrzymujące 10 minut

Rozpocznij wyłączenie natychmiast gdy niski poziom baterii

Rozpocznij Shutdown gdy pojemność baterii w UPS 40 % jest poniżej

Wyłącz po czasie poniżej pozostałych kopii zapasowej 2 minut

System Wyłączenie Zawieszenie Multi-UPS input

Shutdown UPS

Czas potrzebny do wyłączenia systemu 2 minut

Zasilanie przez

Zdalne wyłączenie przez Agenta

0 min zamknięcia systemu

Uruchom plik komend przed wyłączeniem

Zamknięcie pliku maksymalnego czasu wykonania 1 minut

Wyłączenie zdalnego agentów

Warunki wyłączenia	Agent zostanie wyłączony
ON-LINE w USB Na baterii 2 min	Pc-test-XP, Pc-test-Win7
ON-LINE w USB Na baterii 5 min	Pc-test-XP
ON-LINE w USB będzie zamknięty	Pc-test-Win7

Parametry alarmu wyłączenia

Interwał alarmu wyłączenia 1 minut

Ostrzeż przed planowanym wyłączeniem 10 minut

9-1. Z ustawień wynika, iż czas podtrzymania przez zasilacz UPS (na porcie USB) to 10 minut.

9-2. Kiedy UPS pracuje w trybie baterijnym przez 2 minuty, to Agent wyśle polecenie shutdown do komputerów PC-test-XP oraz PC-test-Win7.

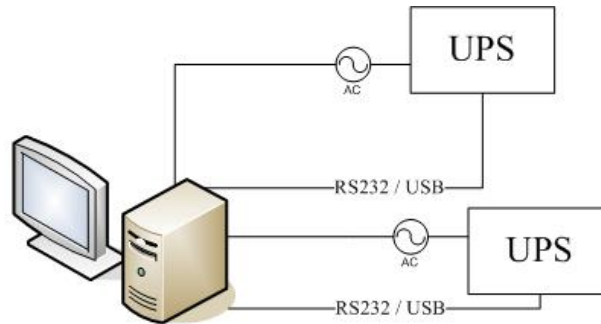
9-3. Kiedy UPS pracuje w trybie baterijnym przez 5 minut, to Agent wyśle polecenie shutdown do komputera PC-test-XP.

9-4 Kiedy UPS przechodzi w tryb oczekiwania (w tym przypadku 10 minut), to Agent wyśle polecenie shutdown do komputera Pc-test-Win7.

10. Po zdalnej stronie (Pc-test-XP, Pc-test-Win7), należy uaktywnić opcję “Zdalne wyłączenie przez Agenta”. Następnie, w Opcjach wyłączenia należy kliknąć przycisk Dodaj i wprowadzić adres IP Agenta, po czym potwierdzić, poprzez wciśnięcie “OK”. Po tych zabiegach, kiedy Agent lokalny otrzyma sygnał zamknięcia, system będzie zamknięty po określonym czasie opóźnienia. **Jeśli nie będzie określony adres IP Agenta, to po otrzymaniu polecenia shutdown, zdalny PC nie będzie w stanie uruchomić procedury zamykania systemu.**

11. Nowość: opcja Wejście wielosygnałowe

Jeśli lokalny Agent zasilany jest przez więcej niż jeden zasilacz UPS, istnieje możliwość bezpiecznego zamknięcia lub wstrzymania systemu, w przypadku, kiedy żaden z zasilaczy nie będzie mógł zapewnić zasilania. Aby uaktywnić tę funkcjonalność należy zaznaczyć opcję „wejście wielosygnałowe” w „opcjach wyłączenia” każdego z zasilaczy. Agent lokalny nie wyłączy systemu, jeśli wszystkie z warunków, skonfigurowanych dla zasilaczy UPS nie będą spełnione.



Serwer zasilany przez dwa redundantne źródła energii

